

INSTRUCTION

뷰티종합대회 [오프라인 직종 설명서]

네일 (NAIL)



| 사단
법인 | **한국메이크업전문가직업교류협회**
Korea Professional Makeup Artists Career Exchange Association

목 차

1. 직종 정의	2
2. 경기 과제	3
1) 작업 내용 및 시간	3
2) 과제별 요구사항/경기자 유의사항/도면	4
3. 재료 및 공구 목록	24
4. 채점에 관한 사항	25
1) 채점 방법	25
2) 배점 등급	26
5. 안전에 관한 사항	26

1. 직종 정의

손톱이나 발톱을 건강하게 유지하고 아름답게 꾸미기 위해 컬러링, 스카프, 팁, 인조손/발톱, 장식 등을 활용하는 직종이다.

2. 경기 과제

1) 과제 작업 내용 및 시간

○ 제시된 과제 중에서 1~3개 까지 선택 가능

과제명	주요 작업 내용	시간(분)	비고
네일케어 (양손)	니퍼와 푸셔를 이용해 큐티클 정리와 컬러링	50	-
팁오버레이 (한손)	인조 팁과 아크릴 & 실크 & 젤 등을 이용해 연장하는 인조 네일 방법	75	지정 손 없음
팁오버레이 프렌치 스카프 (한손)	인조 팁 위에 아크릴 화이트파우더와 핑크 파우더 를 이용해 프렌치 라인을 만드는 인조 네일 방법	75	지정 손 없음
아크릴 원톤스카프 (한손)	아크릴릭 액체인 리퀴드와 아크릴릭 파우더를 혼합해서 만드는 인조 네일	75	지정 손 없음
젤 원톤스카프 (한손)	투명한 스카프 젤을 UV 나 LED 램프에 경화시켜서 만드는 인조 네일	75	지정 손 없음
아크릴 프렌치스카프 (한손)	아크릴 화이트 파우더와 핑크 파우더를 이용해 폼 위에 브러쉬로 프렌치 라인을 연장하는 인조 네일	75	지정 손 없음
젤 프렌치 스카프(한손)	화이트 젤과 핑크 젤을 이용해 폼 위에 프렌치 라인을 따고 젤로 오버레이해서 연장하는 인조 네일	80	지정 손 없음
네일 살롱아트 (인조팁)	물감, 스톤, 파츠, 젤 등 네일 아트 재료를 이용해서 손톱 위에 디자인하는 방법으로 주로 살롱에서 쓰는 재료와 방법으로 디자인함	60	사전제작팁5개/ 현장제작팁5
패디 살롱아트 (인조팁)	물감, 스톤, 파츠, 젤 등 네일 아트 재료를 이용해서 발톱 위에 디자인하는 방법으로 주로 살롱에서 쓰는 재료와 방법으로 디자인함	60	사전제작팁5개/ 현장제작팁5
네일 일러스트	꽃, 동물 등을 의인화하여 주어진 패턴지에 독창적인 발상과 표현기법을 이용하여 표현한다.	제출	패턴지
평면아트	스토리가 있고 아크릴 물감이나 컬러 젤을 사용하여 2D.3D가 없이 평면적으로 표현하는 작품.	제출	각기 다른 사이즈 팁 10개
믹스&미디어	네일아트에 사용되는 모든 재료를 다양한 방법으로 아트 방법을 혼합시켜 작품을 만드는 종목. (아크릴, 젤을 이용한 2D, 3D, 핸드페인팅, 포크아트. 스톤 등)	제출	팁 5개



2) 과제별 요구사항/경기자 유의사항/도면

직 종 명	네일	과 제 명	네일케어 (양손)	경기시간	50분
-------	----	-------	--------------	------	-----

1. 요구사항

* 요구사항의 조건들을 충실히 이행하여 정해진 시간 내 모든 작업을 마치시오.

- 가. 모델의 손톱은 자연 네일 이어야 하며, 양손에는 컬러를 바르지 않은 상태여야 합니다.
- 나. 보수된 손톱(사용재료 무관)은 2개까지 가능합니다.
- 다. 1주일 이상 정리되지 않은 손톱으로 웨입은 스퀘어 상태이며 길이는 무관합니다.
- 라. 웨입은 스퀘어에서 라운드로 변경합니다.
- 마. 반드시 습식 매니큐어로 작업 합니다.
- 바. 팔리쉬 펄이 없는 빨간색을 사용하여, 양 손 풀코트로 완성합니다.
- 사. 마무리 오일 사용불가입니다.
- 아. 경기 전에 모든 도구 및 재료를 세팅하여야 합니다.
- 자. 각 제품에는 명칭(제품라벨링)을 표기해야 합니다.

2. 경기자 유의사항

- 가. 심사위원에 의한 작업지시(색상 선택 및 과제 수정)가 있을시 이에 따르시오.
- 나. 모델이 네일을 일부라도 한 상태에서 경기에 임하는 경우 감점처리 됩니다.
- 다. 제품은 요구사항에 지정된 제형 외에는 자유롭게 사용할 수 없습니다.
- 라. 사전준비 사항에 부합되지 않은 경우 감점처리 됩니다.

- 1) 큐티클이 미리 정돈된 경우: 감점 1점
- 2) 경기전, 모든 도구및 제품이 셋팅이 되지 않은 경우: 감점 1점
- 3) 파일링 시, 일정한 동작 및 방향, 모양 등이 되어있지 않은 경우: 감점 1점
- 4) 각 제품에 명칭이 표기되어 있지 않은 경우: 감점 1점
- 5) 마무리 시, 오일을 사용했을 경우: 감점 1점
- 6) 작업을 미리 해 온 경우 : 감점 2점
- 7) 지정된 제품 외에 다른 제품을 사용한 경우 : 감점 2점
- 8) 경기도중 과제에 필요한 재료 및 도구를 외부에서 반입하는 경우 : 감점 2점



■도면

자격종목	네일	과제명	네일케어	척도	NS
------	----	-----	------	----	----



직종명	네일	과 제 명	팁오버레이 (한손)	경기시간	75분
-----	----	-------	---------------	------	-----

1. 요구사항

* **요구사항의 조건들을 충실히 이행하여 정해진 시간 내 모든 작업을 마치시오.**

- 가. 아크릴 & 실크 & 젤 중 택1하여 작업하시오.
- 나. 자연 네일의 길이는 1mm 이하이며 웨입은 라운드 상태여야 합니다.
- 다. 프리엣지의 길이를 1cm~1.5cm 사이로 연장합니다.
- 라. 레귤러 팁만 사용가능합니다. (C커브 팁 사용 불가)
- 마. 완성된 모양은 반드시 스퀘어로 하시오.
- 바. 네일 표면 광택용 파일이나 버퍼만 사용 하여 반드시 광택으로 마무리하시오.
- 사. 오일, 탑코트, 릿지필러, 전기드릴 등 광택을 위한 제품은 사용할 수 없습니다.
- 아. 완성 시 물티슈, 핑거볼을 사용하여 마무리 할 수 있습니다.
- 자. 아크릴 시술시: 반드시 프라이머를 바르십시오. 아크릴 파우더는 크리스탈 파우더, 핑크 파우더를 사용하시오. (불투명 핑크 사용 불가)
- 차. 젤 시술시 : 반드시 프라이머(베이스젤)를 바르시오. 젤은 크리스탈 젤, 핑크 젤을 사용하시오. (불투명 핑크젤 사용불가) 반드시 탑젤을 사용하여 마무리하시오.

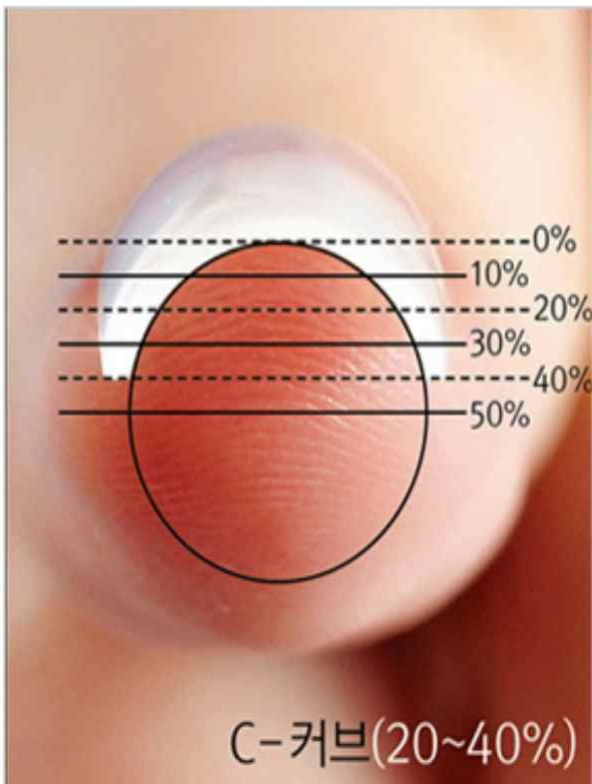
2. 경기자 유의사항

- 가. 심사위원에 의한 작업지시(색상 선택 및 과제 수정)가 있을시 이에 따르시오.
- 나. 모델이 네일을 일부라도 한 상태에서 경기에 임하는 경우 감점처리 됩니다.
- 다. 제품은 요구사항에 지정된 제형 외에는 자유롭게 사용할 수 없습니다.
- 라. 사전준비 사항에 부합되지 않은 경우 감점처리 됩니다.
 - 1) C커브 팁을 사용했을 경우: 감점 1점
 - 2) 오일, 탑코트,탑젤,릿지필러,전기드릴 등 광택을 위한 제품을 사용했을 경우: 감점 1점
 - 3) 팁 텍 제거 및 부착 시 기포가 발생했을 경우: 감점 1점
 - 4) 전체적인 밸런스가 맞지 않을 경우 : 감점 1점
 - 5) 프라이머(베이스젤)을 바르지 않을 경우(실크종목 제외): 감점 1점
 - 6) 아크릴파우더 중 크리스탈 파우더, 핑크파우더 외에 다른 제품을 사용했을 경우/불투명핑크사용 불가: 감점 1점
 - 7) 시술을 미리 해 온 경우 : 감점 2점
 - 8) 지정된 제품 외에 다른 제품을 사용한 경우 : 감점 2점
 - 9) 경기도중 과제에 필요한 재료 및 도구를 외부에서 반입하는 경우 : 감점 2점



■도면

자격종목	네일	과제명	팁오버레이 (한손)	척도	NS
------	----	-----	---------------	----	----



직종명	네일	과제명	팁오버레이프렌치 스캡취(한손)	경기시간	75분
-----	----	-----	---------------------	------	-----

1. 요구사항

* **요구사항의 조건들을 충실히 이행하여 정해진 시간 내 모든 작업을 마치시오.**

- 가. 자연네일의 길이는 1mm이하이며 쉘입은 라운드로 하시오.
- 나. 길이는 모델 손의 네일 베드와 후리엣지의 비율이 1:1/2이상 1이하로 하시오.(단, 프리엣지 길이는 1cm 이상이어야 합니다.)
- 다. 사용할 재료는 아크릴 파우더(화이트 파우더, 핑크 파우더, 클리어 파우더), 리퀴드 등 아크릴 제품만을 사용하시오. (커버 핑크 파우더 사용 불가)
- 라. 딥파우더, 탑코트, UV탑코트, 미라클 샤인(액체), 릿지필러, 클리퍼, 글루, 젤글루 사용 불가입니다. (팁 접착 시 글루, 젤글루 사용 가능, 클리퍼는 팁을 자르는 용도로만 사용 가능)
- 마. 인조팁은 내추럴팁만 사용 가능합니다.
- 바. 완성된 모양은 반드시 스퀘어로 하시오.
- 사. 광택버퍼 사용 가능합니다. (2~4-Way 사용 가능)
- 아. 언더파일, 붓, 집게, 핀셋 사용 가능합니다.
- 자. 마무리 시 오일 사용 불가입니다.
- 차. 작품 완성 시 물 스프레이 또는 물티슈를 이용 손을 닦아주어도 됩니다. (단, 클렌징 제품(비누) 및 보습용품 사용 불가이며, 구슬 등 기타 물질이 들어 있는 물 그릇 종류 사용 불가.)

2. 경기자 유의사항

- 가. 심사위원에 의한 작업지시(색상 선택 및 과제 수정)가 있을시 이에 따르시오.
- 나. 모델이 네일을 일부라도 한 상태에서 경기에 임하는 경우 감점처리 됩니다.
- 다. 제품은 요구사항에 지정된 제형 외에는 자유롭게 사용할 수 없습니다.
- 라. 사전준비 사항에 부합되지 않은 경우 감점처리 됩니다.

1) 내추럴팁외에 다른팁을 사용했을 경우: 감점 1점

2) 딥파우더, 탑코트, UV탑코트, 미라클 샤인(액체), 릿지 필러, 클리퍼, 글루, 젤글루 사용 했을 경우: 감점 1점

3) 마무리시 오일을 사용했을 경우: 감점 1점

4) 전체적인 밸런스가 맞지 않았을 경우: 감점 1점

5) 작업을 미리 해 온 경우 : 감점 2점

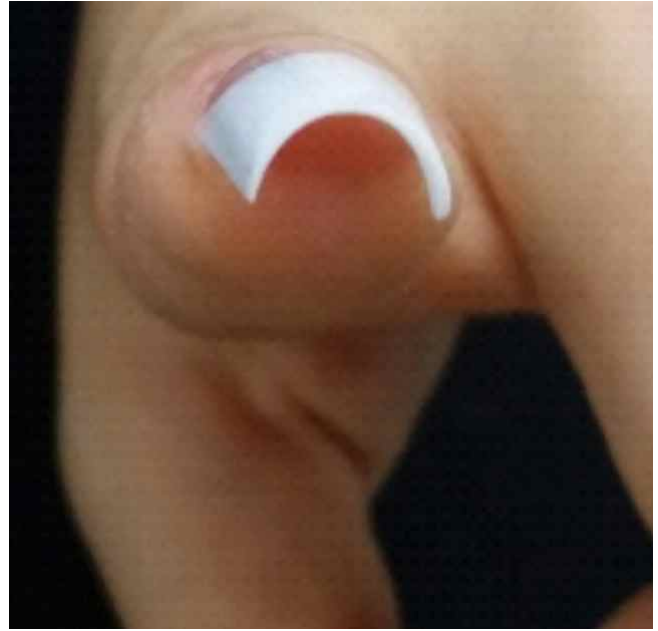
6) 지정된 제품 외에 다른 제품을 사용한 경우 : 감점 2점

7) 경기도중 과제에 필요한 재료 및 도구를 외부에서 반입하는 경우 : 감점 2점



■도면

자격종목	네일	과제명	팁오버레이프렌치스 캡취(한손)	척도	NS
------	----	-----	---------------------	----	----



직종명	네일	과제명	아크릴원톤스캡취 (한손)	경기시간	75분
-----	----	-----	------------------	------	-----

1. 요구사항

* 요구사항의 조건들을 충실히 이행하여 정해진 시간 내 모든 작업을 마치시오.

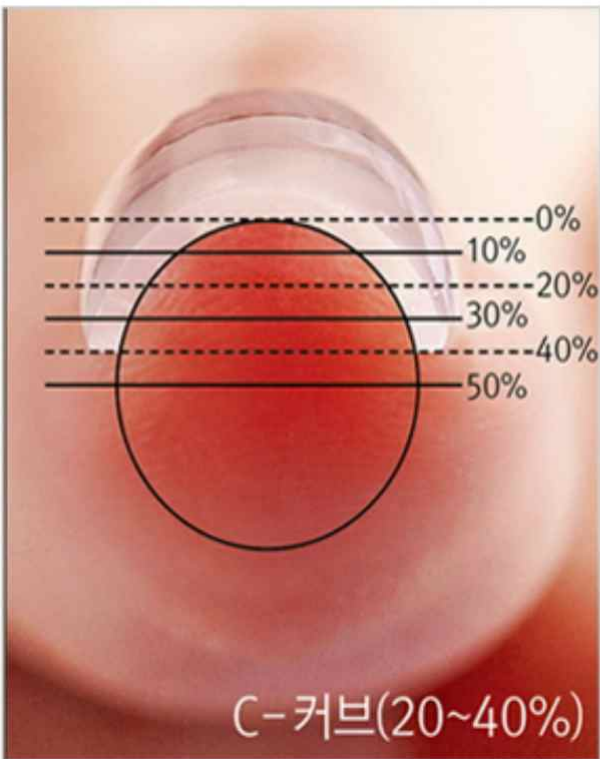
- 가. 모델의 한손에 폼을 이용 아크릴(핑크, 클리어)로 길이를 연장하시오.
- 나. 자연 네일의 길이는 1mm 이하이며 웨입은 라운드 상태여야 합니다.
- 다. 프리엣지의 길이를 1cm~1.5cm 사이로 연장하시오.
- 라. 재료는 핑크파우더, 클리어파우더, 리퀴드 등 아크릴릭 제품만을 사용하시오.
- 마. 글루, 젤은 사용할 수 없습니다.
- 바. 완성된 모양은 반드시 스퀘어로 하시오.
- 사. 언더파일, 붕, 등은 사용 가능합니다.
- 아. 네일 표면 광택용 파일이나 버퍼만 사용 하여 반드시 광택으로 마무리 하시오.
- 자. 오일, 탑코트, 탑젤, 릿지필러, 전기드릴 등 광택을 위한 제품은 사용할 수 없습니다.
- 차. 완성 시 물티슈, 핑거볼을 사용하여 마무리가 가능합니다.

2. 경기자 유의사항

- 가. 심사위원에 의한 작업지시(색상 선택 및 과제 수정)가 있을시 이에 따르시오.
- 나. 모델이 네일을 일부라도 한 상태에서 경기에 임하는 경우 감점처리 됩니다.
- 다. 제품은 요구사항에 지정된 제형 외에는 자유롭게 사용할 수 없습니다.
- 라. 사전준비 사항에 부합되지 않은 경우 감점처리 됩니다.
 - 1) 재료 중 핑크파우더, 클리어파우더, 리퀴드 등 아크릴릭 제품외에 것을 사용했을 경우 : 감점 1점
 - 2) 글루, 젤을 사용했을 경우: 감점 1점
 - 3) 오일, 탑코트, 탑젤, 릿지필러, 전기드릴 등 광택을 위한 제품을 사용했을 경우 : 감점 1점
 - 4) 시술을 미리 해 온 경우 : 감점 2점
 - 5) 지정된 제품 외에 다른 제품을 사용한 경우 : 감점 2점
 - 6) 경기도중 과제에 필요한 재료 및 도구를 외부에서 반입하는 경우 : 감점 2점

■도면

자격종목	네일	과제명	아크릴원톤스캡 취(한손)	척도	NS
------	----	-----	------------------	----	----



직종명	네일	과제명	젤원톤스캡취 (한손)	경기시간	75분
-----	----	-----	----------------	------	-----

1. 요구사항

* **요구사항의 조건들을 충실히 이행하여 정해진 시간 내 모든 작업을 마치시오.**

- 가. 모델의 한손에 폼을 이용 젤로 길이를 연장하시오.
- 나. 자연 네일의 길이는 1mm 이하이며 웨입은 라운드 상태여야 합니다.
- 다. 프리엣지의 길이를 1cm~1.5cm 사이로 연장하시오.
- 라. 재료는 핑크젤, 클리어젤만을 사용하시오.(불투명 핑크젤 사용 불가)
- 마. 글루, 젤글루는 사용할 수 없습니다.
- 바. 완성된 모양은 반드시 스퀘어로 하시오.
- 사. 언더파일, 붕, 등은 사용 가능합니다.
- 아. 반드시 탑젤을 사용하여 마무리 하시오.
- 자. 오일, 탑코트, 릿지필러, 전기드릴 등 광택을 위한 제품은 사용할 수 없습니다.
- 차. 완성 시 물티슈, 핑거볼을 사용하여 마무리가 가능합니다.

2. 경기자 유의사항

- 가. 심사위원에 의한 작업지시(색상 선택 및 과제 수정)가 있을시 이에 따르시오.
- 나. 모델이 네일을 일부라도 한 상태에서 경기에 임하는 경우 감점처리 됩니다.
- 다. 제품은 요구사항에 지정된 제형 외에는 자유롭게 사용할 없습니다.
- 라. 사전준비 사항에 부합되지 않은 경우 감점처리 됩니다.

1) 재료 중 젤 이외의 것을 사용했을 경우: 감점 1점

2) 아크릴 제품을 사용했을 경우 : 감점 1점

3) 오일, 탑코트, 릿지필러, 전기드릴 등 탑젤이외의 광택을 위한 제품을 사용했을 경우 : 감점 1점

4) 기술을 미리 해 온 경우 : 감점 2점

5) 지정된 제품 외에 다른 제품을 사용한 경우 : 감점 2점

6) 경기도중 과제에 필요한 재료 및 도구를 외부에서 반입하는 경우 : 감점 2점

※ 전기를 사용하는 종목은 멀티탭 개인지참



■도면

자격종목	네일	과제명	젤원톤스캡취 (한손)	척도	NS
------	----	-----	----------------	----	----



직 종 명	네일	과 제 명	아크릴프렌치 스캡취(한손)	경기시간	75분
-------	----	-------	----------------	------	-----

1. 요구사항

* **요구사항의 조건들을 충실히 이행하여 정해진 시간 내 모든 작업을 마치시오.**

- 가. 모델의 한손에 폼을 사용하여 아크릴(화이트)로 길이를 연장하시오.
- 나. 사용할 재료는 아크릴파우더(화이트, 핑크, 클리어)와 리퀴드(모노머)만 사용하시오.
- 다. 자연 네일의 길이는 1mm 이하이며 쉘업은 라운드 상태입니다.
- 바. 길이는 1cm 이상이거나, 네일 바디와 완성된 프리엣지가 1:1의 비율이 되도록 연장하시오.
- 사. 길이는 5개 모두 동일하게 연장하시오.
- 아. 완성된 모양은 반드시 스퀘어로 하시오.
- 자. 언더파일, 붕, 등은 사용가능합니다.
- 차. 네일 표면 광택용 파일이나 버퍼만 사용 하여 반드시 광택 마무리 하시오.
- 카. 오일, 탑코트, 릿지필러, 전기드릴 등 광택을 위한 제품은 사용할 수 없습니다.
- 타. 스마일 라인 5개 모두 동일하게 작업하시오.
- 파. 완성 시 물티슈, 핑거볼 사용하여 마무리 하시오.

2. 경기자 유의사항

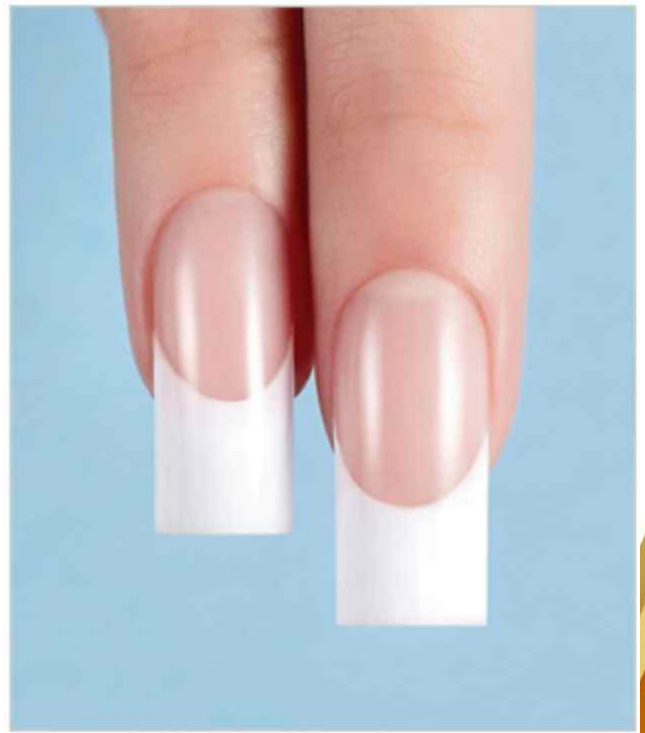
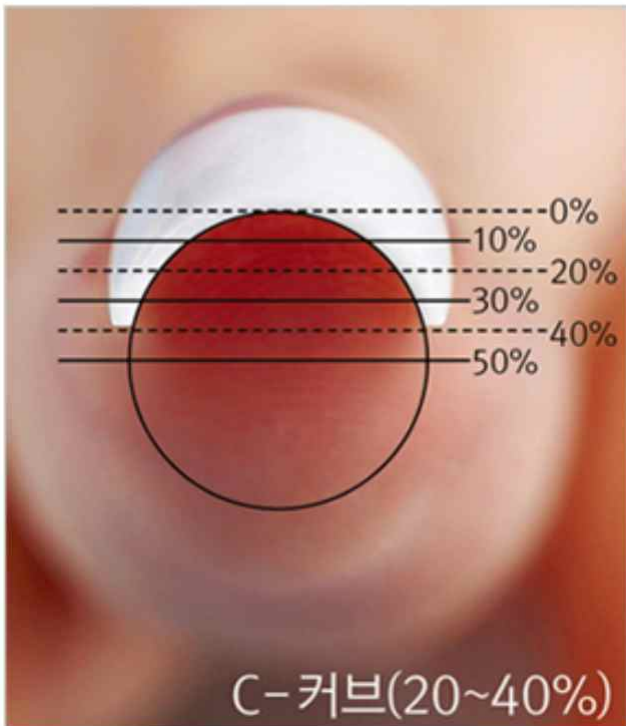
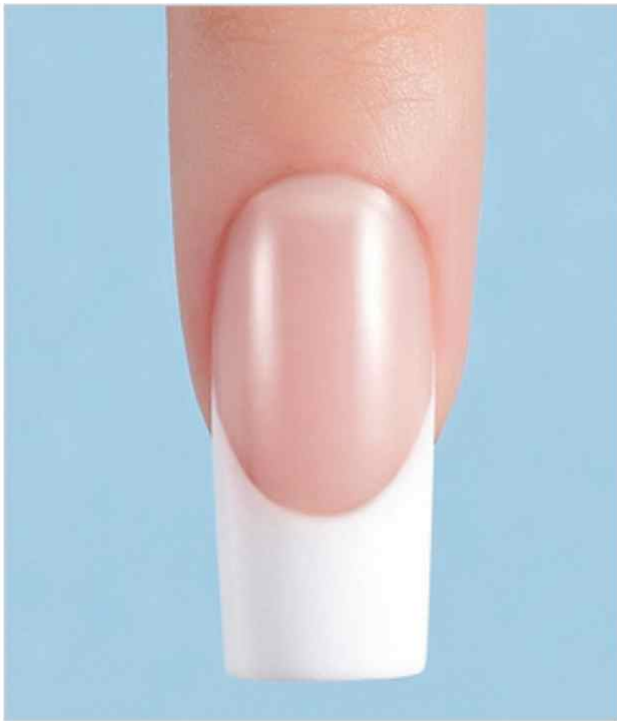
- 가. 심사위원에 의한 작업지시(색상 선택 및 과제 수정)가 있을시 이에 따르시오.
- 나. 모델이 네일을 일부라도 한 상태에서 경기에 임하는 경우 감점처리 됩니다.
- 다. 제품은 요구사항에 지정된 제형 외에는 자유롭게 사용할 수 없습니다.
- 라. 사전준비 사항에 부합되지 않은 경우 감점처리 됩니다.

- 1) 재료 중 아크릴파우더(화이트, 핑크, 클리어)와 리퀴드(모노머) 외에 다른 제품을 사용했을 경우 : 감점 1점
- 2) 오일, 탑코트, 릿지필러, 전기드릴 등 광택을 위한 제품을 사용했을 경우 : 감점 1점
- 3) 스마일 라인 5개가 모두 동일하지 않은 경우 : 감점 1점
- 4) 길이가 5개 모두 동일하지 않은 경우 : 감점 1점
- 5) 작업을 미리 해 온 경우 : 감점 2점
- 6) 지정된 제품 외에 다른 제품을 사용한 경우 : 감점 2점
- 7) 경기도중 과제에 필요한 재료 및 도구를 외부에서 반입하는 경우 : 감점 2점



■도면

자격종목	네일	과제명	아크릴프렌치 스카치(한손)	척도	NS
------	----	-----	----------------	----	----



직 종 명	네일	과 제 명	젤프렌치스캡취 (한손)	경기시간	80분
-------	----	-------	-----------------	------	-----

1. 요구사항

* **요구사항의 조건들을 충실히 이행하여 정해진 시간 내 모든 작업을 마치시오.**

- 가. 자연 네일의 길이는 1mm 이하입니다.
- 나. 모델의 한손에 폼을 사용하여 스캡취용 화이트 젤 & 핑크젤을 이용 길이를 연장하시오.
- 다. 길이는 모델 손의 네일 베드와 후리엣지의 비율이 1:1/2이상 1이하로 하시오. (단, 길이는 1cm 이상이어야 합니다)
- 라. 사용할 재료는 스캡취용 화이트 젤, 클리어 젤, 핑크 젤, 베이스 젤, 탑 젤 등 젤 제품만을 사용하시오.
- 마. 완성된 모양은 반드시 스퀘어로 하시오.
- 바. 언더파일, 붕, 집게, 핀셋 사용 가능합니다.
- 사. 스마일 라인은 5개 모두 동일해야 합니다.
- 아. 마무리 시 오일 사용 불가입니다.
- 자. 탑젤로 마무리 하여야 합니다.
- 차. 작품 완성 시 물 스프레이 또는 물티슈를 이용 손을 닦아주어도 됩니다. 단, 클렌징 제품(비누) 및 보습용품 사용 불가이며, 구슬 등 기타 물질이 들어 있는 물 그릇 종류 사용 불가입니다.)

2. 경기자 유의사항

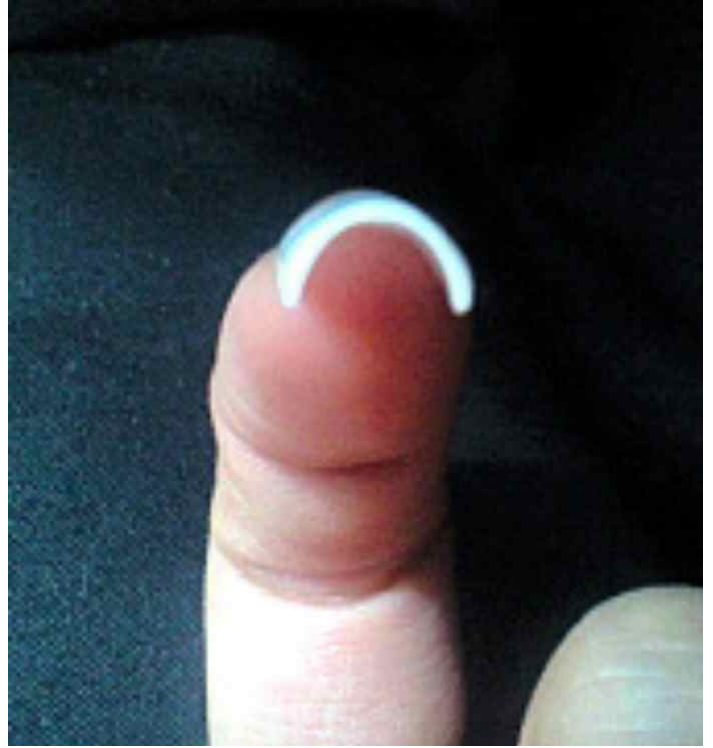
- 가. 심사위원에 의한 작업지시(색상 선택 및 과제 수정)가 있을시 이에 따르시오.
- 나. 모델이 네일을 일부라도 한 상태에서 경기에 임하는 경우 감점처리 됩니다.
- 다. 제품은 요구사항에 지정된 제형 외에는 자유롭게 사용할 수 없습니다.
- 라. 사전준비 사항에 부합되지 않은 경우 감점처리 됩니다.
 - 1) 사용할 재료 중 스캡취용 화이트젤, 클리어젤, 핑크젤, 베이스젤, 탑젤 등 젤 제품 외에 다른 제품을 사용할 경우(커버핑크 젤 사용불가) : 감점 1점
 - 2) 마무리 시 오일을 사용했을 경우 : 감점 1점
 - 3) 스마일라인 5개가 모두 동일하지 않은 경우 :감점 1점
 - 4) 손을 닦을 시 클렌징 제품 및 보습용품, 구슬 등 기타물질이 들어있는 물 그릇 종류를 사용했을 경우 : 감점 1점
 - 5) 작업을 미리 해 온 경우 : 감점 2점
 - 6) 지정된 제품 외에 다른 제품을 사용한 경우 : 감점 2점
 - 7) 경기도중 과제에 필요한 재료 및 도구를 외부에서 반입하는 경우 : 감점 2점

※ 전기를 사용하는 종목은 멀티탭 개인지참



■도면

자격종목	네일	과제명	젤프렌치스캡취 (한손)	척도	NS
------	----	-----	-----------------	----	----



직 종 명	네일	과 제 명	네일 살롱아트 (사전5개/현장5개)	경기시간	60분
-------	----	-------	------------------------	------	-----

1. 요구사항

* **요구사항의 조건들을 충실히 이행하여 정해진 시간 내 모든 작업을 마치시오.**

- 가. 사전에 아트 제출용 하드보드지(size: A4용지 1/2크기)를 준비하시오.
- 나. 사전에 제작해온 인조팁 5개, 대회 경기장내에서 진행하는 인조팁 5개를 시간 내에 완성하여 하드보드지에 부착하여야 합니다. 또한, 인조 팁을 부착할 도구(양면 테이프, 글루 등)는 본인이 준비해야 합니다.
- 다. 인조 팁의 길이(폭)는 3cm를 넘어서는 안됩니다. (아트용 롱커브팁 사용 불가)
- 라. 웨입은 자유이나 변형 웨입 불가입니다.
- 마. 대회시작 전에 어떠한 칼라도 팁 위에 발라져 있어서는 안 됩니다. 대회 시작 전 샌딩 까지는 허용합니다.
- 바. 스톤의 종류, 색상, 크기 무관입니다.(단, 살롱웍에 맞는 크기)
- 사. 스톤, 데칼, 파츠 이외에 진주, 젼, 땡글, Seal(데칼,스티커) 등 사용 가능합니다.(단, 깃털 등 네일 재료가 아닌 재료는 사용 불가)
- 아. 스톤, 데칼, 파츠 이외에 다른 아트기법은 20%이내에 사용 가능합니다.(핸드페인팅, 포크아트, 아크릴, 젼, 에어브러쉬 등)
- 자. 팁은 각기 다른 크기여야 합니다. (팁 번호는 1, 2, 3, 4, 5번만 사용할 것)
- 차. 엄지(1번), 검지(2번), 중지(3번), 약지(4번), 소지(5번)은 현장에서 완성하고, 완성 된 사이즈와 동일한 팁을 사전 제작해 온 후 현장에서 출품합니다.
- 카. 디자인은 팁 밖으로 0.5cm를 넘어서는 안 됩니다.

※ 전기를 사용하는 종목은 멀티탭 개인지참

2. 경기자 유의사항

- 가. 심사위원회 의한 작업지시(색상 선택 및 과제 수정)가 있을시 이에 따르시오.
- 나. 제품은 요구사항에 지정된 제형 외에는 자유롭게 사용할 수 없습니다.
- 다. 사전준비 사항에 부합되지 않은 경우 감점처리 됩니다.
 - 1) 대회 시작전 샌딩까지는 허용되나 칼라가 발라져 있는 경우: 감점 2점
 - 2) 아트용 롱 커브팁을 사용했을 경우: 감점 1점
 - 3) 제출용 하드보드지를 맞게 하지 않은 경우 : 감점 1점
 - 4) 사전준비물과 위생준비가 제대로 되지 않은 경우 : 감점 1점
 - 5) 팁의 크기가 모두 동일한 경우 : 감점 1점
 - 6) 디자인 팁 밖으로 0.5cm를 넘은 경우 : 감점 1점
 - 7) 지정된 제품 외에 다른 제품을 사용한 경우 : 감점 2점
 - 8) 경기도중 과제에 필요한 재료 및 도구를 외부에서 반입하는 경우 : 감점 2점



■도면

자격종목	네일	과 제 명	네일 살롱아트 (사전5개/현장5개)	척도	NS
------	----	-------	------------------------	----	----



직 종 명	네일	과 제 명	패디 살롱아트 (사전5개/현장5개)	경기시간	60분
-------	----	-------	------------------------	------	-----

1. 요구사항

* **요구사항의 조건들을 충실히 이행하여 정해진 시간 내 모든 작업을 마치시오.**

- 가. 사전에 아트 제출용 하드보드지(size: A4용지 1/2크기)를 준비하시오.
- 나. 사전에 제작해온 인조팁 5개, 대회 경기장내에서 진행하는 인조팁 5개를 시간 내에 완성하여 하드보드지에 부착하여야 합니다. 또한, 인조 팁을 부착할 도구(양면 테이프, 글루 등)는 본인이 준비해야 합니다.
- 다. 인조 팁의 길이(폭)는 3cm를 넘어서는 안됩니다. (아트용 롱커브팁 사용 불가)
- 라. 웨입은 자유이나 변형 웨입 불가입니다.
- 마. 대회시작 전에 어떠한 칼라도 팁 위에 발라져 있어서는 안 됩니다. 대회 시작 전 샌딩까지는 허용합니다.
- 바. 스톤의 종류, 색상, 크기 무관입니다.(단, 살롱웍에 맞는 크기)
- 사. 스톤, 데칼, 파츠 이외에 진주, 젼, 땡글, Seal(데칼,스티커) 등 사용 가능합니다.(단, 깃털 등 네일 재료가 아닌 재료는 사용 불가)
- 아. 스톤, 데칼, 파츠 이외에 다른 아트기법은 20%이내에 사용 가능합니다.(핸드페인팅, 포크아트, 아크릴, 젼, 에어브러쉬 등)
- 자. 팁은 각기 다른 크기여야 합니다. (팁 번호는 1, 2, 3, 4, 5번만 사용할 것)
- 차. 엄지(1번), 검지(2번), 중지(3번), 약지(4번), 소지(5번)은 현장에서 완성하고, 완성 된 사이즈와 동일한 팁을 사전 제작해 온 후 현장에서 출품합니다.
- 카. 디자인은 팁 밖으로 0.5cm를 넘어서는 안 됩니다.

※ 전기를 사용하는 종목은 멀티탭 개인지참

2. 경기자 유의사항

- 가. 심사위원회 의한 작업지시(색상 선택 및 과제 수정)가 있을시 이에 따르시오.
- 나. 제품은 요구사항에 지정된 제형 외에는 자유롭게 사용할 수 없습니다.
- 다. 사전준비 사항에 부합되지 않은 경우 감점처리 됩니다.
 - 1) 대회 시작전 샌딩까지는 허용되나 칼라가 발라져 있는 경우: 감점 2점
 - 2) 아트용 롱 커브팁을 사용했을 경우: 감점 1점
 - 3) 제출용 하드보드지를 맞게 하지 않은 경우 : 감점 1점
 - 4) 사전준비물과 위생준비가 제대로 되지 않은 경우 : 감점 1점
 - 5) 팁의 크기가 모두 동일한 경우 : 감점 1점
 - 6) 디자인 팁 밖으로 0.5cm를 넘은 경우 : 감점 1점
 - 7) 지정된 제품 외에 다른 제품을 사용한 경우 : 감점 2점
 - 8) 경기도중 과제에 필요한 재료 및 도구를 외부에서 반입하는 경우 : 감점 2점



■도면

자격종목	네일	과 제 명	패디 살롱아트 (사전5개/현장5개)	척도	NS
------	----	-------	------------------------	----	----



직 종 명	네일	과 제 명	일러스트	경기시간	당일제출
-------	----	-------	------	------	------

1. 요구사항

* **요구사항의 조건들을 충실히 이행하여 정해진 시간 내 모든 작업을 마치시오.**

가. 패턴지(A4사이즈)는 협회제공 입니다.

나. 주제와 쉐입은 자유입니다.

다. 제출시 주제와 내용 설명을 작성 후 하드보드지에 부착하여 제출 하시오.

(4절 하드보드지, 컬러는 무관, 주제는 글씨크기 12포인트)

라. 1가지 주제로 동일하게 작업하시오.

마. 바디연장 가능(프리엣지에서 최대 3Cm까지 허용) 합니다.

바. 네일재료 및 기타 모든 재료는 사용 가능합니다.

사. 프리엣지 연장 표현시 쉐입은 자유입니다.

아. **완성된 작품은 지정 장소 (대회당일 인포메이션)으로 10시까지 출품 하시오.**

자. 오프라인 참여시 대회 전 미리 협회로 작품을 보낼 수 없습니다. (훼손방지차원/온라인은 사전제출)

2. 경기자 유의사항

가. 심사위원에 의한 작업지시가 있을시 이에 따르시오.

나. 제품은 요구사항에 지정된 제형 외에는 자유롭게 사용할 수 없습니다.

다. 사전준비 사항에 부합되지 않은 경우 감점처리 됩니다.

1) 쉐입을 변형했을 경우: 감점 2점

2) 제출용 하드보드지를 맞게 하지 않은 경우 : 감점 1점

3) 내용 설명 없을 경우 : 감점 1점

4) 디자인 팁 밖으로 0.5cm를 넘은 경우 : 감점 1점



직 종 명	네일	과 제 명	일러스트	척도	NS
-------	----	-------	------	----	----



직종명	네일	과제명	평면아트	경기시간	당일제출
-----	----	-----	------	------	------

1. 요구사항

* 요구사항의 조건들을 충실히 이행하여 정해진 시간 내 모든 작업을 마치시오.

가. 주제는 자유입니다.

나. 쉐입은 무관입니다.

다. 네일팁의 길이는 15cm를 넘지 않아야 합니다.

라. 10개의 팁이 한 세트이고, 1~10번까지 다른 사이즈로 선택하도록 하시오.

마. 네일 팁끼리 사이가 연결되지 않도록 디자인하도록 하시오.

바. 탑 코트, 탑 젤로 마무리 가능합니다.

사. **완성된 작품은 지정 장소 (대회당일 인포메이션)으로 10시까지 출품 하시오.**

아. 제출 시 주제와 내용 설명을 작성 후 부착하여 제출 하시오. (아트판 -size: A4용지 1/2크기의 하드보드지, 컬러는 무관, 주제(글씨크기 12포인트)

자. 완성작품은 작품을 설명한 용지에 고정되어 있어야 합니다.

차. 대회 전 미리 협회로 작품을 보낼 수 없습니다. (훼손방지차원 / 온라인은 사전제출)

2. 경기자 유의사항

가. 심사위원에 의한 작업지시가 있을시 이에 따르시오.

나. 제품은 요구사항에 지정된 제형 외에는 자유롭게 사용할 수 없습니다.

다. 사전준비 사항에 부합되지 않은 경우 감점처리 됩니다.

1) 네일팁의 길이가 15cm가 넘었을 경우: 감점 2점

2) 탑 코트, 탑젤로 마무리 하지 않았을 경우 : 감점 2점

3) 제출시 주제와 내용을 작성하지 않았을 경우: 감점 2점

4) 지정된 제품 외에 다른 제품을 사용한 경우 : 감점 2점

5) 팁 사이즈가 같을경우 : 감점 2점

■도면

자격종목	네일	과제명	평면아트	척도	NS
------	----	-----	------	----	----



직종명	네일	과제명	믹스&미디어	경기시간	당일제출
-----	----	-----	--------	------	------

1. 요구사항

* **요구사항의 조건들을 충실히 이행하여 정해진 시간 내 모든 작업을 마치시오.**

가. 주제는 자유입니다. (특정 디자인, 캐릭터, 로고는 사용할 수 없음)

나. 웨입은 무관합니다. 길이는 15cm, 넓이는 2센치를 넘지 않도록 하시오.

다. 마무리시 탑코트 및, 탑젤은 선택가능합니다.

라. 5개의 팁이 한 세트입니다. (c커브 20%이상)

마. 높이는 네일팁에서 3센치를 넘지 않도록 하시오.

사. 네일 제품만 사용 가능합니다.

아. 네일 팁이 서로 연결되지 않도록 디자인 하시오.

자. **완성된 작품은 지정 장소 (대회당일 인포메이션)으로 10시까지 출품 하시오.**

차. 대회 전 미리 협회로 작품을 보낼 수 없습니다.(웨손방지차원/ 온라인 사전제출)

카. 제출 시 주제와 내용을 설명하시오. (아트판 -size: A4용지 1/2크기의 하드보드지, 컬러는 무관, 주제, 글씨크기 12포인트)

2. 경기자 유의사항

가. 심사위원에 의한 작업지시(색상 선택 및 과제 수정)가 있을시 이에 따르시오.

나. 제품은 요구사항에 지정된 제형 외에는 자유롭게 사용할 수 없습니다.

다. 사전준비 사항에 부합되지 않은 경우 감점처리 됩니다.

1) 높이가 네일팁에서 3cm를 넘길 경우: 감점 2점

2) 네일 제품 외에 다른 제품을 사용했을 경우 : 감점 2점

3) 특정디자인, 캐릭터, 로고를 사용했을 경우 : 감점 1점

4) 지정된 제품 외에 다른 제품을 사용한 경우 : 감점 2점

5) 팁이 하나로 연결 되어있을 경우 : 감점 2점



■도면

자격종목	네일	과 제 명	믹스&미디어(제출)	척도	NS
------	----	-------	------------	----	----



3. 재료 및 공구목록

번호	재 료 명	최 대 규 격	단 위	수 량	비 고
1	모델		명	1	
2	네일 폴리쉬	레드, 화이트	개	1	무펄, 브랜드 무관함
3	네일 폴리쉬 리무버		개	1	디스펜서 가능
4	손목받침대	40X80cm내외	개	1	색상 제한 없음
5	타월	흰색	개	1	작업대 셋팅용
6	큐티클 푸셔		개	1	
7	큐티클 니퍼		개	1	
8	클리퍼		개	1	
9	인조손톱용 파일		개	1	새제품
10	샌딩파일		개		새제품
11	광택용 파일		개		새제품
12	위생봉지		개		쓰레기처리용
13	더스트 브러쉬		개		
14	물통(미온수포함)		개	1	습식케어용
15	우드스틱		개	필요량	
16	핑거볼		개	1	
17	아크릴브러쉬	8호~10호	개	필요량	
18	아트용 세필브러쉬		개	필요량	
19	젤 램프 기기		개	1	UV 또는 LED램프
20	인조팁	풀팁	개	5	살롱아트용
21	인조팁	패디팁	개	5	패디아트용
22	팁커터		개	1	
23	화장솜		개	1	
24	큐티클오일		개	1	
25	실크가위		개	1	
26	다펜디쉬		개	1	아크릴스캡취용
27	큐티클 오일		개	1	
28	베이스 코트		개	1	

29	탑코트		개	1	
30	네일용 글루		개	1	팁 접촉시 사용
31	네일용 젤글루		개	1	팁 접촉시 사용
32	언더파일		개	1	
33	네일폼		개	1	재단하지 않은 상태
34	아크릴파우더	크리스탈,핑크,화이트	개	1	불투명 핑크 사용불가
35	스캡취용 젤	화이트,클리어,핑크	개	1	스캡취젤용 제품 사용가능/
36	베이스 젤		개	1	
37	탑 젤		개	1	
38	젤 브러쉬		개	1	
39	물 스프레이		개	1	마무리시 사용
40	물티슈		개	1	마무리시 사용
41	정리함(바구니)	흰색	개	1	도구 및 재료 수납용
42	스톤, 파츠, 데칼,진주,스티커		필요 량	1	살롱아트용
43	프라이머		개	1	
44	페이퍼타월		개	1	흰색

* 그 외 네일아트 시술에 필요한 도구 및 재료는 선수들이 지참할 수 있음.

4. 채점에 관한 사항

1) 채점방법

***1차 사전(오픈)심사 + 2차 기술(블라인드)심사를 합산하여 최고득점자를 선별하여**

네일 직종의 전체 종목에서 1~3위를 결정한다.

- (1) 경기기간 동안 심사위원은 선수 20명당 2명씩 조별로 나누어 각각 임무를 부여할 수 있다. 심사위원장은 경기 진행 및 채점을 총괄하며, 심사위원간 점수 편차가 심할 경우 조정 권한이 있다.
 - **A조(사전심사위원)** : 선수들의 경기과정 중 부정 및 잘못된 점 등을 점검하고 발견 시 심사위원장에게 통보한다.
 - **B조(기술심사위원)** : 채점권한이 있으므로 경기장 밖의 별도의 장소에서 대기하다가 경기 전 입실하여 완성작품을 채점한다.
- (2) 만약 심사위원의 부정한 사실이 확인되면 그 심사위원은 2년간 본 협회에서 개최되는 종합대회의 심사위원 직에서 배제시킨다.
- (3) 선수의 작품을 채점하기 전에 비번호를 부여하여 채점하여야 한다.
- (4) 채점표는 곧바로 심사위원장이 회수하고 집계장소로 보내도록 한다.
- (6) 채점 유의사항 및 채점 기준표를 숙지하고 채점에 임해야 한다.
- (7) 채점의 유의사항 및 채점기준표상에 문제점이 있으면 심사위원장 권한에 의하여 합리적이고 객관성 있게 채점한다.
- (8) 채점과 관련된 사항은 (사)한국메이크업전문가직업교류협회 대회관리규칙에서 정한 바에 의한다.

2) 배점등급

- (1) 항목별 출제위원이 정한 배점 기준에 따라 수상이 구분된다.

<1차>

구분방식	점수배분	평가기준
금상	100~90	A+
은상	89~80	A
동상	79~70	B

장려상	69~60	C
-----	-------	---

<2차>

구분방식	점수배분	평가기준
대상	100~95	A++
금상	94~90	A+


<3차>

구분방식	점수배분	평가기준
그랑프리	100	A+++

5. 안전에 관한 사항

- 선수들은 자신의 작업장을 방해물로부터 청결하게 유지해야하며 재료나 장비, 선수가 실족, 미끄러짐 또는 넘어질 수 있는 어떠한 물건도 바닥 공간으로부터 방해받지 않아야 한다.
- 안전지시나 교육을 따르지 않은 선수는 안전상의 점수를 잃게 된다.
- 심사위원장은 추가 위험요소나 따라야 할 안전수칙을 확인한다.
- 선수가 몸이 아프거나 신체에 이상이 생겼을 때는 즉시 심사위원장에게 보고하고 심사위원장 및 심사위원 지시에 따른다.
- 가위나 레자 등에 의한 상해에 유의한다.
- 드라이나 램프, 에어브러쉬 등 전기에 의한 감전에 유의한다,
- 스프레이나 각종 약제에 의한 환기에 유의한다.
- 부상에 대비한 구급약품함을 구비한다.
- 작업공간을 깔끔하고 프로답게 유지한다.
- 전기사용의 선수들은 개인지참 멀티탭을 사용한다.





※ 직종설명서는 협회 홈페이지에서 검색이 가능합니다.

<https://www.promakeup.or.kr:40000/>

※ 문의사항

T) 02-3442-6177~6178

H) 010-3013-6178

감사합니다.